



**INICJATYWA
MIASTO**

Na Miejscu. Wąwóz Ujeścisko

Spółeczna rewitalizacja przestrzeni
z wykorzystaniem strategii Placemakingu

Podręcznik Miejsca

luty 2016



Podręcznik Miejsca

Prezentujemy Państwu podręcznik miejsca. Ta publikacja jest podsumowaniem pracy naszego stowarzyszenia nad Wąwozem Ujeścisko – zielonej przestrzeni znajdującej się w centrum południowej dzielnicy Gdańska – Ujeściska, dzielącej / łączącej dwie części osiedla.

Nazwaliśmy to opracowanie podręcznikiem miejsca, gdyż widzimy potencjał tego miejsca oraz szansę na to, by nasze działania były kontynuowane i zachęcamy wszystkich – mieszkańców, samorząd i lokalne instytucje, by przyłączyli się do procesu nadawania temu miejscu charakteru zielonej „tętnicy” dzielnicy. Ta publikacja zawiera zebrane w ciągu pracy informacje na temat skweru oraz wnioski wynikające z analiz eksperckich, rozmów z mieszkańcami i lokalnymi działaczami miejskimi.

Zachęcamy wszystkich do lektury, kontaktu z nami lub do samodzielnego działania na rzecz Wąwozu Ujeścisko. Jeśli ta publikacja skłoni kogokolwiek do podjęcia się działań na rzecz rozwoju jakiegokolwiek fragmentu przestrzeni wspólnej – to osiągnie ona podwójny sukces, na co jako autorzy tej publikacji bardzo liczymy.

Miłej lektury,
Inicjatywa Miasto

Wąwóz Ujeścisko – geneza projektu

Wąwóz Ujeścisko to robocza nazwa istniejącej przestrzeni publicznej, znajdującej się w centrum intensywnie rozwijającej się dzielnicy Gdańska – Ujeściska. Przestrzeń ta rozciąga się na osi północ-południe od zbiorników retencyjnych przy ul. Przemyskiej do ul. Człuchowskiej.

Potencjał tego miejsca został zauważony podczas warsztatów z mieszkańcami „Quo Vadis, Ujeścisko?,” prowadzonych przez m.in. Gdańską Fundację Innowacji Społecznych realizowanego w ramach programu Obywatele dla Demokracji, finansowanego z Funduszy EOG. W trakcie tych warsztatów okazało się, że Wąwóz jest uczęszczany przez bardzo dużą liczbę mieszkańców dzielnicy, jest kluczową częścią systemu istniejących przestrzeni publicznych.

W roku 2014 nasze stowarzyszenie otrzymało grant na realizację projektu polegającego na społecznej rewitalizacji przestrzeni z wykorzystaniem strategii Placemakingu. Wybierając dwie lokalizacje do tego projektu stwierdziliśmy, że zależy nam na przetestowaniu takiego działania w przestrzeni nieoczywistej, gdzie działania organizacji pozarządowych na rzecz przestrzeni publicznych nie są częste. Wybór jednej z lokalizacji padł na Wąwóz Ujeścisko, który wydał się niezauważonym skarbem dynamicznie rozwijającej się dzielnicy mieszkaniowej. Prezentowane opracowanie jest wynikiem podjętych prac w ramach grantu.

Projekt rozwoju Wąwozu Ujeścisko oparty jest na strategii rewitalizacji przestrzeni publicznej zwanej Placemaking – czyli kształtowania miejsc. Wychodzimy z założenia, że Miejsce to coś więcej niż tylko dobrze zagospodarowana przestrzeń. Tym co tworzy charakter Miejsca jest występowanie i jakość różnorodnych interakcji społecznym. By wytworzyć Miejsce potrzebne jest żywe zainteresowanie mieszkańców, przedstawicieli samorządu oraz kultury. To ich zaangażowanie w przekształcanie ale i animowanie, ożywianie aktywności w danej przestrzeni sprawia że przestrzeń taka staje się Miejscem.

Początkowym założeniem stowarzyszenia w pracach nad Wąwozem było przekształcenie go w miejsce odpoczynku mieszkańców z dwóch części osiedla - miejscem, w którym można spędzić czas, usiąść. Jednak obserwacje użytkowników Wąwozu, warsztaty, rozmowy z mieszkańcami pokazały, że miejsce to już jest bardzo żywe i to właśnie ruch ludzi jest tym co charakteryzuje sposób korzystania z tej przestrzeni. W obliczu sąsiedztwa już zagospodarowanych terenów rekreacyjnych terenów wokół zbiorników retencyjnych w dzielnicy, błędem było zakładanie, że rozwój Wąwozu będzie polegać na stworzeniu przestrzeni odpoczynku. Wąwóz to ciągły przepływ.

Wąwóz Ujeścisko – analiza miejsca

Wąwóz Ujeścisko to robocza nazwa zielonej przestrzeni publicznej zlokalizowanej w południowej dzielnicy Gdańska Ujeścisko-Łostowice. Przyjmujemy, że granice Wąwozu obejmują teren od ul. Człuchowskiej, do zbiorników retencyjnych przy ul. Przemyskiej. Granice: wschodnia i zachodnia są zbieżne z układem warstwic terenu i wyznaczone są wzdłuż grzbietów skarp Wąwozu. Przez środek wąwozu przechodzi ciąg pieszo-rowerowy prowadzący od ul. Człuchowskiej na południu do zbiorników retencyjnych na północy. Wąwóz stanowi przestrzeń między dwoma głównymi osiedlami na dzielnicy, między którymi nie ma połączenia drogowego.

Na obszarze Wąwozu wyróżnić można trzy ważne miejsca: wejście od strony ul. Człuchowskiej na południu, skrzyżowanie ciągów pieszych usytuowane centralnie i zbiorniki przy ul. Przemyskiej na północy.



1 Lokalizacja Wąwozu Ujeścisko

Dzielnica

Ujeścisko-Łostowice to dzielnica mieszkaniowa w stadium rozwoju, część większej jednostki Gdańsk-Południe, planowanej od lat na 200 000 mieszkańców. Dynamiczny rozwój Południa rozpoczął się na przełomie lat 70tych i 80tych XX wieku, wraz z budową spółdzielczych osiedli postępującą mniej więcej systematycznie od Chełma w kierunku Oruni Górnej i Ujeściska. Pierwotne założenia, na których słusznie oparto rozwój tej dzielnicy – centra rozwijające się wokół dwóch gałęzi linii Szybkiej Kolei Miejskiej – nie doszły do skutku. Transport publiczny ograniczono do autobusów (w ostatnich latach wspieranych rozbudowywaną siecią tramwajową), a komunikację oparto na transporcie indywidualnym. Od lat 90tych budownictwo mieszkaniowe realizuje się w formie nieskoordynowanego archipelagu wysp-osiedli wielorodzinnych. Z uwagi na fakt, że struktura własnościowa terenów w dzielnicy jest bardzo zróżnicowana, deweloperzy prowadzą tu zgodnie z prawem miejscowym proces chaotycznej urbanizacji. Wizerunek Ujeściska, skutecznie podtrzymywany wśród mieszkańców Gdańska, to dzielnica-sypialnia, przez którą biegną trasy tranzytowe.

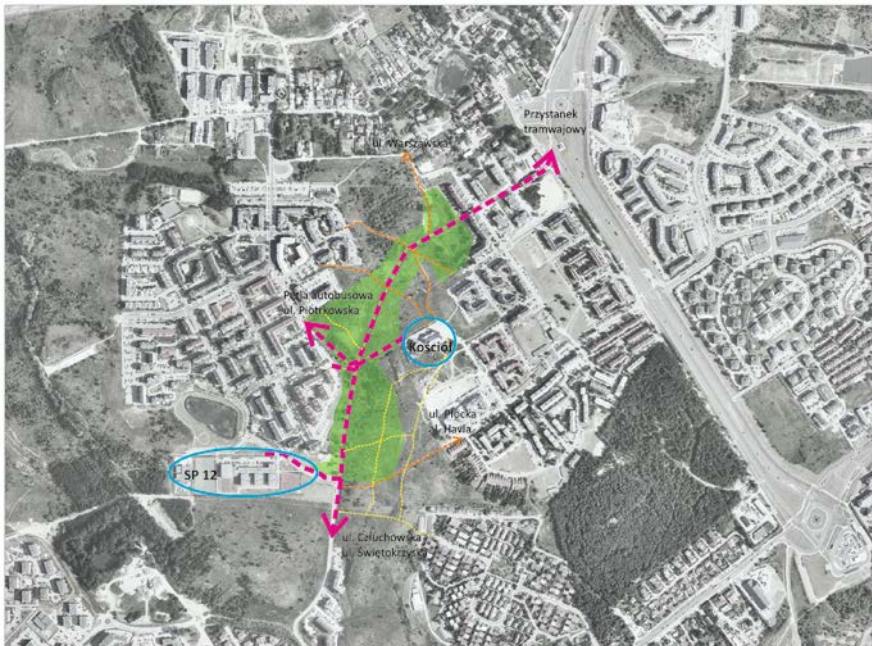


2 Analiza funkcjonalna terenu

Sposoby użytkowania Wąwozu

Wąwóz Ujeścisko jest zagospodarowany jako ciąg pieszy i używany jako główne połączenie pieszo-rowerowe na linii północ-południe dzielnicy. Wąwóz przecinają połączenia wschód-zachód między takimi ważnymi miejscami, jak: szkoła podstawowa, kościół, przystanek tramwajowy, różnego rodzaju usługi zlokalizowane po obu stronach Wąwozu.

Z uwagi na fakt, że jest to przestrzeń pozbawiona ruchu samochodowego, Wąwóz to popularne miejsce spacerowe i joggingowe. Wąski chodnik, o szerokości 2,5 m służy również jako trasa rowerowa, co generuje wiele konfliktów między poszczególnymi grupami użytkowników. Wąwóz to też miejsce, na które się patrzy. Zarówno z sąsiadujących, wyżej posadowionych bloków, jak i z grzbietów skarp tworzących Wąwóz. Wschodni grzbiet Wąwozu to również malownicza trasa spacerowa.



3 Główne trasy ruchu pieszego i rowerowego – kolory i grubość określają zaobserwowane natężenie ruchu

Północną część Wąwozu zajmują dwa zbiorniki retencyjne. Większość zbiorników retencyjnych na Ujeścisku zostało zagospodarowanych tak, by pełniły również funkcję rekreacyjną dla mieszkańców. Zagospodarowanie to sprowadza się zazwyczaj do ścieżki rowerowej wokół zbiornika oraz

katalogowego placu zabaw. Zbiorniki w Wąwozie jako jedne z nielicznych nie zostały w ten sposób zagospodarowane. Stanowi to szansę na renaturalizacyjne działania, bardziej przyjazne ekosystemowi.

Na terenie Wąwozu nie jest zlokalizowana żadna mała architektura: nie ma ławek, koszy na śmieci. Południowa część ciągu pieszego – od części centralnej do ul. Człuchowskiej jest oświetlona. Sieć oświetlenia nie występuje w północnej części wąwozu.

Struktura własności Wąwozu

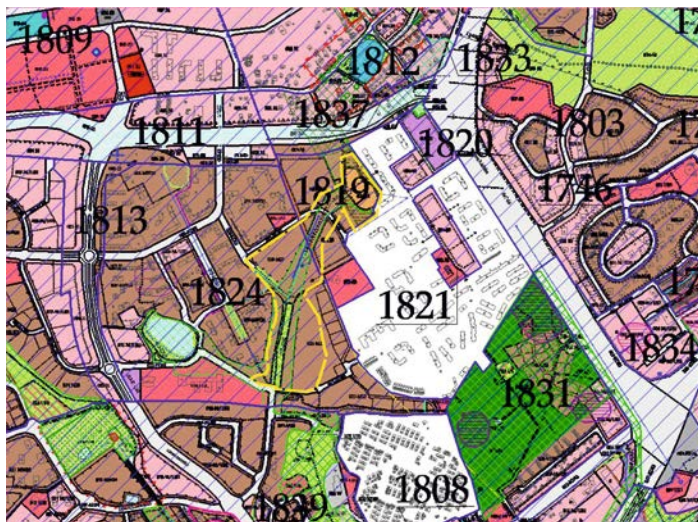
Obszar Wąwozu Ujeścisko jest podzielony własnościowo między trzy podmioty. Południowy fragment stanowi własność gminną, środkowy wycinek stanowi własność prywatną, północna część, z wyłączeniem zbiorników retencyjnych stanowiących własność gminną, należy do Spółdzielni Mieszkaniowej Ujeścisko. Z uwagi na powyższe, ewentualne zalecenia projektowe będą najbardziej możliwe do zrealizowania na centralnym „placyku” i południowej części Wąwozu. Na terenach nienależących do gminy można natomiast zaproponować rozwiązania i lobbować za ich realizacją u właścicieli gruntów.



4 Struktura własnościowa terenu; kolor żółty - tereny gminne, kolor brązowy - tereny prywatne, kolor różowy - tereny spółdzielni

Miejscowe Plany Zagospodarowania Przestrzennego

Ujęścisko jest objęte kilkudziesięcioma planami zagospodarowania, które często nakładają się na siebie. W takich przypadkach nowsze MPZP-y unieważniają ustalenia starszych planów. Taka specyficzna sytuacja planistyczna sprawia, że mieszkańcom trudno zorientować się w sytuacji planistycznej, co przekłada się na brak świadomości tego, jak zaplanowany jest rozwój dzielnicy. Teren Wąwozu objęty jest dwoma planami miejscowymi (o nr ewidencyjnych 1819 i 1824), uchwalonymi w latach 2003 i 2005. Zgodnie z zapisami ww. planów, ciąg pieszy i jego najbliższe sąsiedztwo znajdują się w granicach Ogólnomiejskiego Systemu Terenów Aktywnych Biologicznie OSTAB wiążącego ze sobą najbardziej wartościowe, różnorodne tereny zieleni i fragmenty terenów otwartych (w tym wód powierzchniowych) i wybrane elementy zainwestowania miejskiego o ograniczonej zabudowie, a także zapewniającego ich powiązanie z odpowiednimi terenami pozamiejskimi. Jednak przeważająca powierzchnia terenów stanowiących zbocza Wąwozu przeznaczona jest pod zabudowę mieszkaniową. W północnej części Wąwozu zaplanowano również przebieg drogi publicznej, przecinającej ciąg spacerowy i łączącej wschodnie i zachodnie osiedla.



5 Zestawienie obowiązujących planów miejscowych

Życie w Wąwozie

Pikniki w Wąwozie Ujeścisko

W 2015 roku stowarzyszenie zorganizowało dwa niedzielne pikniki, które były szansą na spotkanie się mieszkańców, porozmawianie i przetestowanie alternatywnych sposobów spędzania czasu w Wąwozie.

Podczas pikników mieszkańcy odpoczywali na leżakach, grali w gry planszowe, dzieci trenowały jogę, zorganizowany został spacer o historii Ujeściska i spacer wzdłuż Wąwozu i na szczycie jego grzbietu, na jednym z pikników gościliśmy Bibliotekę sąsiedzką.

W trakcie drugiego pikniku, chętni mieszkańcy wypełnili ankiety dotyczące spędzania czasu w Wąwozie. Otrzymaliśmy 9 wypełnionych ankiet, z których wynikały następujące stwierdzenia:

- w Wąwozie czas spędza się na: spacerach, spacerach z psem, przejażdżkach rowerowych z dziećmi, ogólnie pojętej rekreacji,
- Wąwóz jest ważnym miejscem dla Ujeściska ponieważ: łączy ale i dzieli dwie części osiedla, jest to miejsce ciche, zielone, spokojne, gdzie można spacerować, odpoczywać, obserwować przyrodę, spotkać dzikie zwierzęta, zrywać kwiaty,
- w Wąwozie brakuje: uporządkowania, wycięcia trawy, dbałości o drzewa, , koszy na śmieci, ławek, wiaty, wydzielonej ścieżki dla rowerzystów (przeszkadzają pieszym), mini-domu kultury lub placówki kulturalnej, placu zabaw, huśtawki, przynajmniej jednego miejsca z utrzymaną zielenią, boiska, urządzeń rekreacyjnych, oświetlenia, wodopoju, skoszenia trawy, stworzenia parku.

Pikniki 28.06.2015 r. i 30.08.2015 r.:



Konsultacje społeczne

Konsultacje społeczne do projektu odbyły się w okresie między majem a październikiem 2015 roku. Konsultacje skupione były na rozpoznaniu potrzeb i możliwych sposobach ich zaspokojenia.

Metodologia warsztatów

Zakładana metodologia warsztatów przewidywała zorganizowanie dwóch spotkań wstępnych / edukacyjnych oraz 2 rodzaje spotkań warsztatowych: spotkania otwarte z mieszkańcami oraz spotkania robocze prowadzone w zamkniętej grupie roboczej powołanej na spotkaniach z mieszkańcami. Z uwagi na fakt, że zainteresowanie warsztatami było niewielkie, mimo stosowania różnych metod promocji wydarzeń, program warsztatów często wymagał natychmiastowej modyfikacji w dostosowaniu do mniejszej niż spodziewana ilości uczestników.

Spotkania edukacyjne:

Spotkania edukacyjne miały za zadanie wprowadzić mieszkańców w tematykę projektu, zapoznać mieszkańców z działalnością stowarzyszenia i z metodologią placemaking. Pierwsze z nich odbyło się podczas sesji Rady Dzielnicy, drugie – zostało zorganizowane jako spotkanie otwarte.

Spotkania otwarte:

1. Pierwsze spotkanie warsztatowe służyło zebraniu informacji od uczestników projektu na temat różnych grup użytkowników Wąwozu. Rozpoznane zostały obecne sposoby użytkowania Wąwozu i funkcjonowania tej przestrzeni w kontekście społecznym.
2. Drugie spotkanie było warsztatową pracą nad tym, jakie sposoby zagospodarowania Wąwozu najbardziej odpowiedzą na zidentyfikowane problemy i potrzeby wszystkich grup użytkowników.
3. Trzecie spotkanie to prezentacja wyników warsztatów otwartych, prezentacja propozycji zagospodarowania terenu, pokazanie przykładowych rozwiązań ze świata, dyskusja nad tymczasowym zagospodarowaniem części Wąwozu zlokalizowanej w centralnym jego punkcie.

Spotkania robocze:

Spotkania robocze odbywały się naprzemiennie z warsztatami otwartymi dla wszystkich zainteresowanych. Polegały na dyskusjach i refleksjach nad tematami podniesionymi w trakcie spotkań otwartych. Pozwalały też sformułować bazę do kolejnych spotkań otwartych.

1. Pierwsze spotkanie odbyło się z przedstawicielami lokalnego stowarzyszenia Nasze Ujeścisko, w trakcie, którego dzieliliśmy się obserwacjami z odbytego pikniku. Jak sprawdziły się alternatywne, niecodzienne sposoby użytkowania wąwozu, czego brakowało, co się udało.
2. Drugie spotkanie odbyło się in situ z przedstawicielami stowarzyszenia Ptaki Polskie, którzy podzielili się wiedzą na temat przyrodniczo – ekologicznych aspektów miejsc takich jakim jest Wąwóz.
3. Trzecie spotkanie robocze stanowiło projektową burzę mózgów między zaprzyjaźnionymi projektantami, aby jak najlepiej wykorzystać potencjał Wąwozu w działaniach projektowych, podkreślając jego naturalny charakter i szczególne walory krajobrazowe.

Na podstawie ustaleń sformułowano następujące wytyczne do projektu:

- naturalny charakter Wąwozu jest bardzo ważny dla jakichkolwiek prac projektowych – ważny zarówno ze względów krajobrazowych, jak i dlatego, że jest to dom dla wielu ptaków i dzikich zwierząt,
- Wąwóz to miejsce wzdłuż którego się spaceruje, biega, jeździ na rowerze – ważne jest załagodzenie istniejących konfliktów między różnymi użytkownikami (spowodowanych m.in. zbyt wąskim traktem pieszym), poprzez np. oznakowanie zwracające uwagę na to że jest to przestrzeń współdzielona między różnych użytkowników
- należy się skupić na poszerzeniu istniejącego chodnika oraz na przycięciu traw wzdłuż chodnika, które zarastając zabierają dodatkowo przestrzeń chodnika,
- należy zagospodarować centralną część Wąwozu – miejsce na przecięciu różnych szlaków pieszych, zorganizować tam miejsce odpoczynku, które może być atrakcyjne dla dzieci,
- odstonięcie kanału deszczowego, który może stać się atrakcyjnym strumykiem – byłoby to miejsce atrakcyjne dla ludzi i zwierząt,
- wprowadzić sztukę / instalacje artystyczne / rzeźby, które podkreślą walory krajobrazowe tego miejsca oraz staną się elementami wyróżniającymi tą przestrzeń z innych przestrzeni w dzielnicy; sztuka w przestrzeni publicznej może pomóc w tworzeniu tożsamości budującej się dzielnicy mieszkaniowej.

Niemniej najistotniejszym wnioskiem konsultacji społecznych jest podkreślenie, że dla Ujeściska, które jest intensywnie zabudowywaną dzielnicą mieszkaniową, tworzoną głównie przez deweloperów i spółdzielnie mieszkaniowe, naturalne przestrzenie stanowią źródło dumy dla mieszkańców. To dla takich przestrzeni jak Wąwóz mieszkańcy podjęli i będą podejmować decyzję o zasiedleniu się w tej dzielnicy. Należy zatem dbać i walczyć o to, aby miejscowe plany zagospodarowania przestrzennego chroniły istniejącą sieć zielonych przestrzeni publicznych. Należy również podkreślić jak ważne jest, aby naturalna zieleń nie była zastępowana przeprojektowanymi, sztucznie tworzonymi terenami zielonymi, obsadzanymi roślinnością, która nie występuje tu naturalnie (np. tuje). Najbardziej dyskutowanymi w kontekście Ujeściska są problemy komunikacyjne. Podkreślenia jednak wymaga, że przy tak intensywnej urbanizacji trzeba włożyć wiele wysiłku w ochronę terenów zielonych i ich naturalnego charakteru.

Koncepcja zagospodarowania

Zgodnie z przyjętymi w trakcie konsultacji społecznych założeniami projekt zagospodarowania Wąwozu Ujeścisko przewiduje:

- poszerzenie istniejącego chodnika o ścieżkę rowerową, wraz z oświetleniem (cel długofalowy)
- wykoszenie traw wzdłuż ciągów pieszych,
- odstąpienie fragmentu kanału deszczowego (cel długofalowy),
- przeprojektowanie układu ścieżek w centralnym punkcie Wąwozu, nowa nawierzchnia ciągu pieszo-jezdnego prowadzącego do ulicy Jeleniogórskiej,
- stworzenie miejsc do siedzenia oraz naturalnej altanki w centralnym punkcie Wąwozu,
- stworzenie miejsc do siedzenia wzdłuż głównej ścieżki pieszej,
- stworzenie instalacji zabawowej dla dzieci (układ równoważni z naturalnych bali),
- stworzenie autorskiego oznakowania informującego o różnych użytkownikach Wąwozu,
- umieszczenie kilku instalacji artystycznych na zboczach Wąwozu.

Projekt zagospodarowania Wąwozu podkreśla jego największy walor, jakim jest jego naturalny charakter. Oczywiście, a jednocześnie najbardziej kosztowną i długofalową inwestycją jest poszerzenie istniejącego głównego chodnika o ścieżkę rowerową. Wpłyne to na harmonijne korzystanie z Wąwozu przez różne grupy użytkowników. Drugą kosztowną inwestycją jest odstąpienie kanału deszczowego, zakrytego obecnie nieatrakcyjnymi płytami betonowymi, w celu utworzenia strumienia z naturalnie ukształtowanym korytem. Mógłby się on stać atrakcją wzbogacającą Wąwóz, ale też pokazywać nowoczesny, naturalny sposób gospodarowania wodami opadowymi.

Ponieważ istniejąca zieleń w Wąwozie jest bardzo atrakcyjna, nie przewiduje się nowych nasadzeń. Projekt przewiduje jedynie koszenie traw wzdłuż ciągów pieszych, aby nie utrudniały korzystania z tej przestrzeni. Dodatkowo projekt przewiduje uporządkowanie i uatrakcyjnienie centralnego miejsca Wąwozu – miejsca przecięcia ważnych ciągów pieszych. Zaproponowano usytuowanie żywej altany wiklinowej, miejsc do siedzenia, a także elementów zabawowych dla dzieci – wszystkie elementy zagospodarowania należy wykonać używając wyłącznie naturalnych materiałów. Aby polepszyć jakość korzystania z Wąwozu zaproponowano umieszczenie naturalnych miejsc do siedzenia wzdłuż całego głównego ciągu pieszego oraz umieszczenie instalacji artystycznych na jego zboczach.

