

PARK ŚWIĘTOPEŁKA

SPOŁECZNA REWITALIZACJA PRZESTRZENI
Z WYKORZYSTANIEM STRATEGII PLACEMAKINGU

Podręcznik miejsca

PODRĘCZNIK MIEJSCA

WPROWADZENIE

Prezentujemy Państwu podręcznik miejsca. Ta publikacja jest podsumowaniem ponad 2 lat pracy naszego stowarzyszenia nad rozwojem Parku Świętopętka – zielonego skweru w samym centrum gdańskiego Głównego Miasta.

Nazwaliśmy to opracowanie podręcznikiem miejsca, gdyż pragniemy by nasze działania były kontynuowane i zachęcamy wszystkich – mieszkańców, samorząd i lokalne instytucje, by przyłączyli się do procesu nadawania temu miejscu charakteru tętniącego życiem salonu miejskiego.

Ta publikacja zawiera zebrane w ciągu 2 lat pracy informacje na temat skweru oraz wnioski wynikające z analiz eksperckich, wielu rozmów z mieszkańcami i lokalnymi działaczami miejskimi.

Zachęcamy wszystkich do lektury, kontaktu z nami lub do samodzielnego działania na rzecz Parku Świętopętka. Jeśli ta publikacja skłoni kogokolwiek do podjęcia się działań na rzecz rozwoju jakiegokolwiek fragmentu przestrzeni wspólnej – to osiągnie ona podwójny sukces, na co jako autorzy tej publikacji bardzo liczymy.

Miłej lektury,
Inicjatywa Miasto

Projekt realizowany w ramach programu
Obywatele dla Demokracji, finansowanego
z Funduszy EOG



GENEZA PROJEKTU

Park Świętopełka to z początku robocza nazwa inicjatywy społecznej mającej na celu ożywienie zielonego skweru w centrum Głównego Miasta w Gdańsku. Skwer znajduje się w obrębie ulic: Szerokiej, Grobla II, Świętojańskiej i Szklary.

Prace nad ożywieniem tego miejsca rozpoczęły się w 2013 roku. Na początku były to obserwacje parku i analizy co można zrobić, by stał się on bardziej przyjazny dla użytkowników. To urokliwe miejsce ma potencjał do bycia prawdziwym, zielonym miejskim salonem – a obecnie jest całkiem pomijane. Wstępne konsultacje z referatem estetyzacji UM Gdańsk, wykazały, że park ten nie posiada nawet oficjalnej nazwy. Ta z pozoru nieistotna informacja wskazuje

jak zapomniany jest ten teren w świadomości społecznej. Jest to teren anonimowy, przez który większość użytkowników jedynie przechodzi. Nazwa Park Świętopełka została ukuta przez stowarzyszenie Inicjatywa Miasto w 2014 roku, ze względu na zlokalizowany tam pomnik Świętopełka. Uznaliśmy, że może być to pierwszy krok w kierunku nadania temu miejscu tożsamości.

W roku 2014 stowarzyszenie rozpoczęło współpracę z Zarządem Dróg i Zieleni w Gdańsku, który w konsultacji ze stowarzyszeniem dokonał drobnych zmian w parku – usunięcie zniszczonych metalowych obrzeży trawników, drobne zmiany w roślinności parku, koszenie trawy. Zmiany te umożliwiły ludziom bez

GENEZA PROJEKTU

Park Świętopełka to z początku robocza nazwa inicjatywy społecznej mającej na celu ożywienie zielonego skweru w centrum Głównego Miasta w Gdańsku. Skwer znajduje się w obrębie ulic: Szerokiej, Grobla II, Świętojańskiej i Szklary.

Prace nad ożywieniem tego miejsca rozpoczęły się w 2013 roku. Na początku były to obserwacje parku i analizy co można zrobić, by stał się on bardziej przyjazny dla użytkowników. To urokliwe miejsce ma potencjał do bycia prawdziwym, zielonym miejskim salonem – a obecnie jest całkiem pomijane. Wstępne konsultacje z referatem estetyzacji UM Gdańsk, wykazały, że park ten nie posiada nawet oficjalnej nazwy. Ta z pozoru nieistotna informacja wskazuje

jak zapomniany jest ten teren w świadomości społecznej. Jest to teren anonimowy, przez który większość użytkowników jedynie przechodzi. Nazwa Park Świętopełka została ukuta przez stowarzyszenie Inicjatywa Miasto w 2014 roku, ze względu na zlokalizowany tam pomnik Świętopełka. Uznaliśmy, że może być to pierwszy krok w kierunku nadania temu miejscu tożsamości.

W roku 2014 stowarzyszenie rozpoczęło współpracę z Zarządem Dróg i Zieleni w Gdańsku, który w konsultacji ze stowarzyszeniem dokonał drobnych zmian w parku – usunięcie zniszczonych metalowych obrzeży trawników, drobne zmiany w roślinności parku, koszenie trawy. Zmiany te umożliwiły ludziom bez-



Lokalizacja skweru - centrum Śródmieścia Gdańska

pieczne wejście na trawę i lekko poprawiły wizerunek parku. Jednocześnie w miejscu tym stowarzyszenie zorganizowało serię wydarzeń miejskich, by zainteresować mieszkańców tym miejscem i zarazem sprawdzić jak ono funkcjonuje.

Obserwacje dalece przekroczyły oczekiwania – w jeden dzień opuszczony zazwyczaj park stał się tętniącym życiem miejscem. Pikniki miejskie przyciągnęły setki osób, które zachwyciły się możliwościami drzewiastymi w tym miejscu. Jedyne co było potrzebne to zachęta – w postaci niegłośnej muzyki, skoszonej trawy, koców i leżaków. Letni krajobraz Głównego Miasta w Gdańsku zyskał zieloną oazę, która przyciągnęła rodziny z dziećmi, seniorów, młodzież oraz turystów.

W roku 2014 stowarzyszenie otrzymało grant na realizację konsultacji dalszego rozwoju parku i wypracowanie pomiędzy mieszkańcami i przedstawicielami instytucji miejskich wspólnej wizji nowego Parku Świętopętka. Prezentowane opracowanie jest wynikiem podjętych prac w ramach grantu.

Projekt rozwoju Parku Świętopętka oparty był na strategii rewitalizacji przestrzeni publicznej zwanej **Placemaking** – czyli kształtowania miejsc. Miejsce to coś więcej niż tylko dobrze zagospodarowana przestrzeń; jest często odwiedzana, żywa jest prawdziwym Miejscem spotkań. By wytworzyć miejsce – czyli przestrzeń spotkań potrzebne jest żywe zaintereso-

wanie mieszkańców, przedstawiceli samorządu oraz kultury. To ich zaangażowanie w przekształcanie ale i animowanie, ożywianie aktywności w danej przestrzeni sprawia że przestrzeń taka staje się Miejscem. Dlatego też istotną częścią działań przy tworzeniu nowej wizji Parku Świętopętka było zainicjowanie lokalnych tradycji miejskich poprzez organizację wydarzeń kulturalnych oraz warsztatowych integrujących lokalną społeczność, promujących aktywne korzystanie z przestrzeni publicznych, edukujących lokalną społeczność o możliwości partycypacji w gospodarowaniu przestrzenią.

Letni krajobraz Głównego Miasta w Gdańsku zyskał zieloną oazę, która przyciągnęła rodziny z dziećmi, seniorów, młodzież oraz turystów.

ANALIZA MIEJSCA

LOKALIZACJA

Główne Miasto, w obrębie którego znajduje się Park Świętopełka to jedna z najistotniejszych przestrzeni Gdańska. To tutaj mieszkańcy i turyści przychodzą na spacer, do kawiarni a wieczorami do restauracji i pubów, tutaj znajdują się instytucje kultury, galerie. Główne Miasto jest istotne w skali całego miasta, bo jest częścią sieci przestrzeni rekreacyjnych dla wszystkich mieszkańców oraz odwiedzających Gdańsk turystów. Rewitalizacja tego miejsca ma więc znaczenie ponadlokalne i korzystnie wpłynie na odbiór przestrzeni całego miasta.

Pomysł na rewitalizację Parku Świętopełka wynikał z obserwacji i dyskusji o Głównym Mieście w Gdańsku. Jako jego mieszkańcy, odczuwaliśmy brak przyjaznej zielonej przestrzeni publicznej w której można się po prostu spotkać, posiedzieć na trawie, poczytać książkę czy pobawić się z dzieckiem.

Park Świętopełka w naszej opinii może bardzo łatwo stać się takim miejscem. Obserwacje parku wskazują, że jest to jeden z nielicznych zielonych terenów klarownie wydzielony z tkanki gęsto zabudowanego śródmieścia. Otoczony ulicami bez wielkiego ruchu



samochodów, z ogromną ilością przechodniów, dorodnymi drzewami. Niemniej, park nie przyciąga rodzin z dziećmi, na trawie nikt nie przesiaduje. Miejsce to jest przez przechodniów raczej ignorowane, a naprawdę niewiele trzeba by stało się ono urokliwą przestrzenią wypoczynku dla mieszkańców.

Postanowiliśmy więc jako stowarzyszenie ożywić to miejsce. By przestrzeń ta stała się salonem rekreacyjnym dla mieszkańców.

Rewitalizacja tego miejsca ma więc znaczenie ponadlokalne i korzystnie wpłynie na odbiór przestrzeni całego miasta.

SPOSOBY UŻYTKOWANIA PARKU

Analizy użytkowania najbliższej okolicy placu wskazują na ogromny, niewykorzystany potencjał tego miejsca. Jest ono doskonale skomunikowane pieszo, znajdując się na szlaku istotnych pieszych tras w Głównym Mieście.

Najistotniejszy ciąg pieszy przebiega skośnie przez park. Użytkują go w większości piesi idący w kierunku Dworca PKP Gdańsk Główny w kierunku ulicy Rajskiej, oraz w kierunku przeciwnym w stronę głównych ulic Głównego Miasta.

Mniejsza, ale znacząca ilość użytkowników podąża ulicą Szeroką w stronę rzeki Motławy lub w drodze powrotnej. Od strony tej ulicy plac jest zastłonięty krzewami i niewielkimi drzewami, co praktycznie uniemożliwia przechodniom zaobserwowanie co dzieje się w parku – zniechęca to tym samym do korzystania z tego terenu.

Trzecim istotnym generatorem ruchu jest Kościół Św. Mikołaja, który w niedzielę przyciąga sporą ilość użyt-



Ciągi komunikacji pieszej

kowników, w sezonie letnim podążających na spacer do Głównego Miasta – zdecydowana ich większość przechodzi przez obszar parku.

Jest ono doskonale skomunikowane pieszo, znajdując się na szlaku istotnych pieszych tras w Głównym Mieście.

Obecnie plac, choć urokliwy, użytkowany jest w niewielkim stopniu. Choć przez park w sezonie letnim przechodzi znacząca ilość użytkowników, to nieznaczna ich część zatrzymuje się w parku. Szacunkowo jest to mniej niż 10% użytkowników.

W prowadzonych wywiadach niewiele osób traktowało park jako element przestrzeni publicznej, a raczej jako lokalny zielonec. W powszechnym odbiorze park traktowany jest głównie jako rezerwar zieleni dla wyprowadzanych domowych zwierząt oraz miejsce noclegowe dla bezdomnych.

Okoliczni restauratorzy niechętnie wypowiadali się na temat parku. Stwierdzali oni, że jest on zaniedbany, pełen osób spożywających alkohol oraz pokryty ptasimi odchodami.

Jedyną stałą grupą użytkowników tego parku są emerytowani mieszkańcy okolicznych budynków. Korzystają oni z ławek i oglądają otaczające ich wydarzenia. Należy jednak podkreślić, że w obecnym stanie wyraźnie brakuje miejsc siedzących dla seniorów. Nie ma w parku wystarczającej ilości siedzisk z oparciem, które dla tych użytkowników są najwygodniejsze.

ANALIZA STANU ISTNIEJĄCEGO

W stanie istniejącym park przyciąga użytkowników w nieznacznym stopniu. Biorąc pod uwagę jego zlokalizowanie w istotnym punkcie Głównego Miasta w Gdańsku sposób jego użytkowania jest alarmująco niski.

Obecnie park jest nieustrukturyzowany przestrzennie - nie można w jego obecnym stanie jasno od-

czytać zamysłu przestrzennego. Zaniedbana zieleń, przede wszystkim rozrośnięte krzewy i kosodrzewiny, zasłania widok na park i znacząco go zaciemnia, potęgując wrażenie zaniedbania. Drzewa w parku nie są wynikiem celowych nasadzeń, a jedynie nadmiernie rozrośniętą pozostałością nasadzeń o charakterze tymczasowym sprzed 40-50 lat.

Jedynym istotnym kompozycyjnie elementem w parku jest skośny ciąg pieszy, podążający od Kościoła Św. Mikołaja w stronę Głównego Miasta. Jego dominująca rola nadaje przestrzeni charakter przejścia. Wrażenie to potęgują rozrośnięta zieleń po bokach parku, co buduje w odbiorcy wrażenie tunelu.

Kulturowo park również nie posiada klarownego charakteru. Zlokalizowany w jego centrum pomnik nie ma żadnego związku z jego otoczeniem. Użytkownik nie odczytuje parku jako miejsca przeznaczonego pamięci Świętopęłka. Pomnik w opinii osób młodych jest tandetny i nie przemawia do nich. Jest to istotna wytyczna do poszukiwania charakteru miejsca.

Park jest wyposażony w starą piaskownicę, niemniej nie jest ona użytkowana przez dzieci. Zawieszona przez miejskich aktywistów huśtawki, znacząco zwiększyły ilość dzieci w parku przesiadujących w ich otoczeniu. Wskazuje to na potencjał przestrzeni do bycia miejscem rekreacji dla dzieci. Brak miejsca dla dzieci został również zauważony przez mieszkańców i radnych Rady Dzielnicy Śródmieście.

Istotnym atutem parku są istniejące urządzenia infrastruktury: fontanna i toaleta miejska. Istniejąca fontanna pełni znaczącą rolę w okresie wakacyjnym: przyciąga użytkowników, zachęca do zabawy i buduje przyjemną atmosferę w parku, pomimo tego iż niektórzy z mieszkańców mają wątpliwości co do jej artystycznej wartości. Z perspektywy kształtowania miejsca, walory estetyczne fontanny pełnią rolę drugoplanową – gdyż i tak fontanna spełnia istotną funkcję integracyjną w parku.

Istniejąca toaleta jest urządzeniem korzystnym, gdyż ułatwia spędzanie czasu w tym miejscu np. osobom starszym czy rodzicom z dziećmi. Usytuowanie toalety w tym miejscu daje także niezbędne warunki dla organizacji w tym miejscu imprez plenerowych. Nie bez znaczenia jest współczesna forma architektoniczna tego obiektu, która odczarowuje mit miejskiego szaletu jako miejsca odpychającego.

ŻYCIE W PARKU

PIKNIKI MIEJSKIE W PARKU ŚWIĘTOPEŁKA

W roku 2014 i 2015 stowarzyszenie zorganizowało serię Pikników Miejskich. Imprezy te były sygnałem dla mieszkańców miasta, by zwrócili uwagę na wartość miejsca, które już mamy – że jest ono idealne do przesiadywania na trawie, bawienia się z dziećmi, jedzenia na powietrzu, spotkań z przyjaciółmi.

Pierwszy Piknik Miejski odbył się w weekend 24-25 maja 2014 r. i rozpoczął serię wydarzeń animujących w Parku Świętopełka, mających na celu prezentację tego miejsca i zaznaczenie jego istnienia w świadomości mieszkańców Gdańska.

Ilość odwiedzających w trakcie pikników wskazała wyraźnie, że jest to miejsce o ogromnym potencjale

społecznym, który należy pielęgnować. Dodatkowo doświadczenia zebrane przy organizacji pikników i animacji Parku Świętopełka pozwalają nam powiedzieć z pewnością, że miejsce to nie wymaga znaczących inwestycji w postaci nowego kosztownego zagospodarowania parku, a raczej pielęgnacji obecnego stanu zgodnie z zasadami tak zwanego placemakingu (tworzenia miejsc). Strategia tworzenia miejsc polega przede wszystkim na kształtowaniu poczucia bezpieczeństwa i inicjowaniu kontaktów społecznych w przestrzeniach publicznych.

Przekąski i smakołyki przygotowali nasi partnerzy i sympatycy: Pies i Róża, Cafe Lamus, Fajne Baby, Lama i Szympons, Jednodniowa restauracja kuli-



narnych blogerek, SurfBurger, Grill N' Roll, Café Buzz i Casino Diner, Fusy i Miętusy. Dodatkowymi atrakcjami były m. in.: kramik księgarski Gdańskiej Galerii vMiejskiej, trampolina zapewniona przez Jumpcity, pokaz tańca Studia Tańca SIEMANKO, gra o partycypacji prowadzona przez Świetlicę Krytyki Politycznej oraz gry i zabawy z Cyrkiem Alternatywnym Nu-Art. Instytut Kultury Miejskiej, Przedszkole Piotruś Pan, Piniaty, Bałtyk, FEJM, DJ WOJAK, TOMASIN, Cukiernia Stara Kiszewa. W organizację pikników zaangażowali się Radni Dzielnicy Śródmieście oraz Klub Seniora Motława.

Pikniki Miejskie spotkały się z ogromnym zainteresowaniem mieszkańców i turystów. Wydarzenia spotkały się z entuzjastycznym przyjęciem i liczną frekwencją.

W trakcie pikników zbierane były opinie odwiedzających na temat tego miejsca, oraz prowadzono rozmowy na temat potrzeb mieszkańców. Podstawowym postulatem mieszkańców było stworzenie większej ilości miejsc do siedzenia oraz uprzątnięcie trawy, tak by można było na niej leżeć, bawić się z dziećmi. Drugim postulatem była potrzeba animowania tego miejsca by stało się ono pełne atrakcji dla wszystkich grup wiekowych. W trakcie pikników mieszkańcy byli proszeni o spisywanie swoich obserwacji na temat parku i inicjatyw takiego typu, obok niektóre wypowiedzi mieszkańców.

Mieszkańcy byli żywo zainteresowani przyszłością tego miejsca, twierdzili że takie wydarzenia powinny odbywać się w sezonie letnim w każdy weekend. Jest to istotna wytyczna do rozwijania tego miejsca jako miejsca letniej rekreacji, łącząca spędzanie wolnego czasu mieszkańców z turystami.

Trawniki miejskie, zieleń miejska dla relaksu, dla rodzin a nie wc dla zwierząt

Akcje takie powinny mieć miejsce co weekend, przez cały sezon słońcogrzewczy. Niewiele trzeba, by dla mieszkańców Gdańska stworzyć przestrzeń do relaksu

Bardzo miło tu przyjść i piknikować.

Bardzo fajny pomysł! Odczarowanie miejsca...

Bardzo, bardzo, bardzo piękna inicjatywa. Jako Gdańszczanin pragnąłbym uczestniczyć w podobnych imprezach jak najczęściej.

This is a very constructive event that will inspire tourism and keep the negative elements out of the park

Miła niespodzianka od przestrzeni miejskiej.

Super inicjatywa, plusy za przestrzeń dla relaksu, ruchu, dla duszy i ciała.

Best place in Gdańsk!

W końcu Gdańsk żyje!

Very nice place! Community feeling! Kids and grandmas, no consumption needed. Keep it up!

Miejskie pikniki są najlepsze! Róbcie takie rzeczy co weekend. Gdańsk latem jest nasz!

KONSULTACJE SPOŁECZNE

Konsultacje społeczne do projektu odbyły się w okresie między majem a październikiem 2015 roku. Konsultacje skupione były na konsolidowaniu grup społecznych w skali jednego miejsca i bezpośrednim angażowaniu ich w przekształcanie przestrzeni we współpracy z podmiotami publicznymi.

W trakcie konsultacji odbyło się 8 spotkań z mieszkańcami miasta, przedstawicielami Rady miasta Gdańska i Rady Dzielnicy Śródmieście; równoległe do nich spotykaliśmy się z przedstawicielami jednostek miejskich, jak Zarząd Dróg i Zieleni, czy Miejski Konserwator Zabytków. Wszyscy oni byli istotnymi aktorami w procesie negocjacji przyszłego wizerunku Parku Świętopętka.



Jedno z ćwiczeń podczas konsultacji.

METODOLOGIA WARSZTATÓW

Spotkania z mieszkańcami podzielone zostały na 2 rodzaje: Spotkania otwarte z mieszkańcami oraz spotkania robocze prowadzone w zamkniętej grupie roboczej powołanej na spotkaniach z mieszkańcami.

SPOTKANIA ROBOCZE

Uczestnicy - powołany zespół roboczy składający się ze specjalistów oraz 3-5 reprezentantów społeczności lokalnej, mieli za zadanie opracowywać kwestie poruszone przez mieszkańców na spotkaniach otwartych. Prace projektowe odbywały się naprzemiennie z warsztatami otwartymi dla wszystkich zainteresowanych. Przygotowane w trakcie sesji zamkniętych materiały były bazą do dyskusji na kolejnych spotkaniach.

Prócz spotkań z mieszkańcami przedstawiciele stowarzyszenia opracowywali rozwiązania szczegółowe:

1. Wykonanie koncepcyjnych projektów zagospodarowania Miejsca wraz z wizualizacjami, omawianie i opracowanie szczegółowych planów.
2. Opracowanie scenariuszy realizujących wizję rozwoju Miejsca.
3. Konsultowanie projektu z przedstawicielami podmiotów publicznych (właściciel terenu, urząd miejski)
4. Opracowanie niezbędnej wykonawczej dokumentacji projektowej i zdobycie wszystkich pozwoleń na realizację działań wdrożeniowych

Efekty były cyklicznie przedstawiane na spotkaniach otwartych dla zainteresowanych w trakcie których będą zgłaszać do niego uwagi.

SPOTKANIA OTWARTE

Prezentacja postępów prac oraz poddanie ich publicznej dyskusji.

Uczestnicy - otwarte spotkanie i zaproszeni specjaliści; rekrutacja poprzez: plakaty, obchód, media społecznościowe, kontakt z radami dzielnic .

Lokalizacja - sala w instytucji publicznej w pobliżu obszaru problemowego.

Agenda spotkań:

1. Pierwsze spotkanie warsztatowe służyło zebraniu informacji od uczestników projektu. Przeprowadzona została wizja lokalna z mieszkańcami oraz debata o ich potrzebach, brakach w danym miejscu i długoterminowej wizji funkcjonowania miejsca w kontekście społecznym.
2. Drugie spotkanie było dyskusją między mieszkańcami nad przygotowanymi przez specjalistów scenariuszami rozwoju miejsca, sporządzonymi na podstawie wniosków z poprzedniego spotkania, uwzględniającymi kontekst dzielnicy i miasta, połączenia przestrzenne, funkcjonalność, tematyzację przestrzeni (np.: sport, gotowanie, sztuka).
3. Trzecie spotkanie to prezentacja wyników warsztatów otwartych, prezentacja długoterminowej strategii rozwoju Miejsca, w tym pierwszego etapu projektu przekształceń Miejsca, planowanego do wdrożenia w ramach grantu, debata o projekcie z mieszkańcami, specjalistami i zaproszonymi przedstawicielami podmiotów publicznych.

Informacje o postępach procesu konsultacji prezentowane były w lokalnych mediach. Pojawiło się kilka artykułów w prasie lokalnej, między innymi w portalu Trójmiasto.pl, na łamach Gazety Wyborczej, Dziennika Bałtyckiego oraz na portalu Gdańsk.pl. Dodatkowo stowarzyszenie prowadziło kampanię informacyjną w mediach społecznościowych, która przyciągnęła stałe zainteresowanie około 150-200 osób oraz aktywne zaangażowanie w projekt około 20 osób.



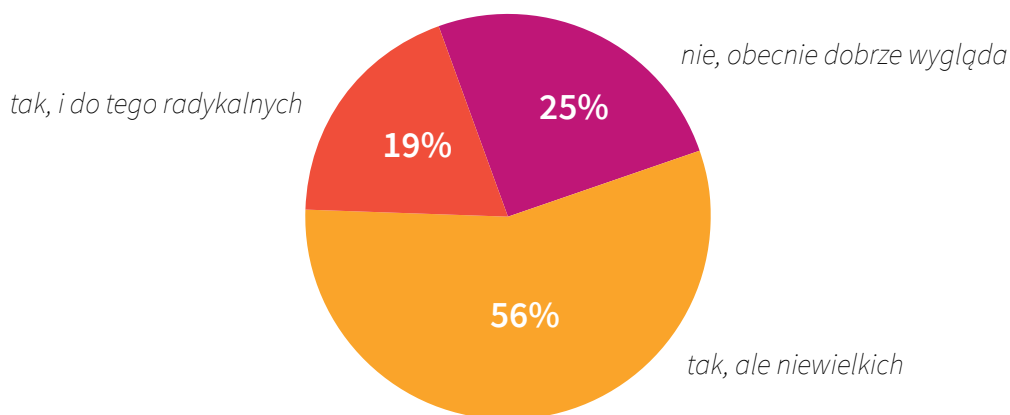
Spotkanie otwarte

W ramach konsultacji odbyły się następujące spotkania:

- 21.05 Gdańska Galeria Miejska, spotkanie z mieszkańcami, około 10 osób
- 28.05 Rada Dzielnicy Śródmieście, spotkanie w Pałacu Młodzieży, około 20 osób
- 28.05 Prezydent Miasta, Rada Miasta Gdańska, Zarząd Dróg i Zieleni, Radni Rady dzielnicy, około 20 osób
- 18.06 Spotkanie otwarte z mieszkańcami, około 80 osób
- 27.06 Piknik miejski, około 200 osób
- 02.07 Spotkanie otwarte z mieszkańcami, 7 osób
- 16.07 Spotkanie warsztatowe z mieszkańcami, Grupa Robocza, 8 osób
- 23.07 Spotkanie warsztatowe z mieszkańcami, Grupa Robocza, 8 osób
- 29.08 Piknik miejski – około 1000 osób
- 10.09 Spotkanie warsztatowe z mieszkańcami, Grupa Robocza, 8 osób
- 11.09 Spotkanie z przedstawicielami Zarządu Dróg i Zieleni, Dyrekcji Rozbudowy Miasta Gdańska konsultacja założeń projektowych i możliwości ich wprowadzenia.
- 18.09 Spotkanie otwarte z mieszkańcami, 16 osób
- 02.10 Spotkanie z przedstawicielem Konserwatora Zabytków

W prowadzonych działaniach wzięto również pod uwagę ankietę internetową przeprowadzoną przez portal Trójmiasto.pl na temat przedmiotowego obszaru.

Czy skwer przy Szerokiej wymaga zmian?



Ankieta na Trojmiasto.pl.
(łącznie głosów: 670)

Komentarze do tych publikacji były wykorzystywane przy konstruowaniu wniosków do dalszych prac. Poniżej zamieszczone są wszystkie merytoryczne komentarze na temat skweru:

„ Nie trzeba wiele brukować tylko układ ścieżek, gdzie chodzą ludzie i przy pomniku Świętopętka i fontannie. Zostawić i odnowić modernistyczna fontannę. Resztę powinien stanowić zadbane trawnik z drzewami i krzewami. Oczywiście stare i chore drzewa wyciąć, również te złe gatunkowo, które sypią i brudzą chodniki - w ich miejsce zasadzić nowe.

„ Ta fontanna była wybudowana w końcówce lata 60tych lub na początku 70 tych. Taka była wtedy technika, taka moda. Była to jedna z pierwszych fontann w śródmieściu i my mieszkańcy byliśmy zadowoleni ze wybudowano nowoczesna fontannę urozmaicając szary, nie do końca odbudowany Gdańsk. Przyszły inne czasy które wymuszają zmianę na nowszą, nowocześniejsza. Za kilkanaście lat będzie-

my krytykowali fontannę przy Wielkim Młynie z której Gdańszczanie są tak zadowoleni. Powiemy popsute szkaradztwo.

Te drzewa my mieszkańcy okolicznych domów sami sadziliśmy. Nie było nadzoru które, gdzie posadzić. Przywieźli na samochodzie sadzonki i co komu sie spodobalo to tam wsadzał. Teraz jest problem w wycięciem. Trzeba to zrobić i posadzić nowe tak żeby nie szpecił i nie zasłaniał zabytków. Plac jest okropny, w tak pięknym miejscu.

Ta inicjatywa chyba Wyborczej, która co roku tak słabo wypada na targu Węglowym powinna być realizowana w takich klimatycznych miejscach jak ten skwerek z pomnikiem Świętopętka. Oczywiście najpierw powinno się tam zadbać o zielen, ławki, krawężniki etc. W takim miejscu fajnie by się wypoczywało latem.

W pełni się zgadzam z opinią dotyczącą drzew owocowych... Owoce, jeśli nie są zbierane po prostu brudzą. Dlatego też mam wątpliwości odnośnie planowanych nasadzeń jabłoni (tak, wiem - pięknie kwitną) na Nowym Mieście, na dawnych terenach po-stoczniovych, w okolicach ECS. Kwitnące jabłonie są piękne, ale gnijące jabłka leżące na trawnikach i chodnikach.

Bardzo dobry pomysł z utwardzaniem wydeptanych ścieżek. Mogliby go stosować w wielu miejscach.

Oczywiście dziadki chcące mieć las w centrum przegłosowali projekt który nic nie jest warty. W Bożym polu lepiej wyglądają parki miejskie.

Za mało urzędzonej zieleni, Czy naprawdę trzeba mieć takie gołe trawniki w sercu miasta? Wolałbym aby posadzono tam jakieś krzewy i drzewa ozdobne.

Usuńcie pomnik mordercy polskich księżąt, mimo że minęło tyle lat to morderstwo z Gąsawy pozostaje nie pomszczone, a to miasto stawia temu zbójowi pomniki. To przyniesie nieszczęście. Należy usunąć pomnik mordercy.

Wprowadzić elementy małej architektury - stylizowane latarnie, kosze na śmieci (te betony są obskurne), ławki i niewysokie ogrodzenia trawników (jak na plantach w Krakowie), nowa nawierzchnia alejek (ale nie betonowa kostka), odświeżyć fontannę i mamy ładny placyk.

Szkaradny skwer do modernizacji, fontanna z odchodami, wyrzuczone asfalty, pokrzywione bariery do likwidacji. Drzewa do przycięcia, samosiejki i odrosty do wycięcia. Skwer powinien być estetyczny, przyjazny matkom z dziećmi, emerytom, zmęczonym turystom a nie przygodnym pijaczkom. Dziwaczny pomnik Świętopętka do „salonu strachów” przyjezdnego cyrku.

Łapy precz od skwerku, ewentualnie drobny remont kosmetyczny fontanny.

Naprawa istniejącej powierzchni i zmiana fontanny ok, ale łapy precz od drzew. Posadzą jakieś małe kikuty jak na dole Monte Cassino i cieszymy się... Znowu chcecie niszczyć cos stylowego - ten skwerek i fontanna to elementy gdańskiego modernizmu lat 60- tych, może nie wypasonego ale fajnego, tutejszego. Są elementem rozpoznawalnym w Śródmieściu Gdańska.

Zostawcie ta fontannę w spokoju, istnieje ponad 40 lat i wpisala sie w krajobraz, dodatkowo stanowi świadectwo minionych czasów.

Ok. na pewno zmiany są potrzebne, pytanie jakie. Moim zdaniem fontanna powinna pozostać ale nie w takim kształcie. Wygląda po prostu nieciekawie. Co do krzewów zgoda, do chodników również. Tylko trochę dużo chcą wyciąć tych drzew?

WYNIKI I WNIOSKI

Po przeprowadzonych studiach i konsultacjach z mieszkańcami wyznaczono najistotniejsze kwestie dotyczące przyszłości skweru:

- *zróżnicowane grupy użytkowników skweru*
- *skwer to miejsce do relaksu w zieleni*
- *trawa jest niewystarczająco gęsta i mocna*
- *zielen jako największa wartość Parku Świętopełka*
- *fontanna Łosowskiego ważnym elementem skweru*
- *brak należytej dbałości o bezpieczeństwo*
- *ptaki na drzewach pozostawiają nieczystości*
- *z parku korzysta dużo osób bezdomnych*
- *nielegalne i hałaśliwe imprezy w nocy*
- *uciążliwości Jarmarku Dominikańskiego*

Na podstawie przyjętych ustaleń powołana grupa robocza sformułowała wytyczne do projektu, są to:

1

uporządkować przestrzeń, a nie ją gruntownie przeprojektowywać

2

zwiększyć bezpieczeństwo poprzez otwarcie widokowe skweru przez podcięcie nisko schodzących gałęzi drzew oraz usunięcie krzewów w rejonie ulicy Szerokiej

3

wzmocnić funkcje rekreacyjną poprzez stworzenie wysokiej jakości trawnika oraz umieszczenie w rejonie skweru placu zabaw (cel długoterminowy)

4

stworzenie warunków dla lokalnych wydarzeń, jak pikniki miejskie, joga na trawie, kameralne koncerty; wszystkie wydarzenia powinny odbywać się nie częściej niż raz w miesiącu, by nie stały się one uciążliwością dla okolicznych mieszkańców

5

po konsultacji przyrodniczej przyjęto również w projekcie postulat stworzenia na skwerze Ptasiej Remizy.

POSTULOWANE PRACE PORZĄDKOWE

W ramach działań wstępnych, poprawiających obecne ukształtowanie parku i jego sposób użytkowania postulowane jest przycięcie zieleni wysokiej. Nie oznacza to wycinki drzew, a jedynie kosmetyczne przycięcie gałęzi na wysokości wzroku użytkownika, do wysokości 3 metrów. Niemniej ze względów estetycznych, wymagane jest wycięcie lub przynajmniej ograniczenie liczby drzew owocowych w parku. Są one zlokalizowane przypadkowo i w większości są dziko rosnące – co obniża walory estetyczne parku. Drzewa te dodatkowo brudzą nawierzchnie ciągów pieszych owocami i sprawiają, że rejon w którym są zlokalizowane wygląda odpychająco.



Zieleń niska oddziela widokowo park, widok od strony ul. Szerokiej.

Kosmetyczna wycinka drzew owocowych wpłynie korzystnie na odbiór przestrzeni, bez względu na dalsze prowadzone działania na tym obszarze, dlatego postulowane jest podjęcie działań w tym zakresie już w okresie przygotowań do dalszych prac ze społecznością lokalną.

Podcięcie gałęzi drzew, do wysokości 3 metrów jest wskazane ze względów bezpieczeństwa i ze względów społecznych. Bezpieczeństwo jest tutaj rozumiane zarówno jako bezpieczeństwo użytkownika jak i bezpieczeństwo psychologiczne. Jest to również istotne w domenie zagospodarowania przestrzeni publicznych co podcinanie gałęzi drzew przy drogach. Zwiększona ilość światła tworzy poczucie bezpieczeństwa u użytkowników. Otwartość przestrzeni i bycie widocznym są jednymi z istotnych czynników

psychologicznych kształtujących poczucie bezpieczeństwa i komfortu w przestrzeni publicznej.



Istniejące niskie drzewa generują miejsce ciemne, skłaniające go spożywania alkoholu i wyrzucania śmieci

Jest to udowodniona prawidłowość, nazywana Oczy na ulice, szeroko przedstawiona już w 1961 przez Jane Jacobs w Śmierć i życie wielkich miast Ameryki. W zasadzie Oczy na ulice chodzi o bardzo prostą, lecz niezmiernie często pomijaną prawidłowość: ludzie czują się bezpieczni w przestrzeni w której są widoczni i sami również widzą innych. Wystarczy przyrzeć się centrom miast by zaobserwować, że ludzie zbierają się w otwartych przestrzeniach gdzie mogą obserwować innych ludzi. Przełomowych odkryć na ten temat dokonał William Whyte w Nowym Jorku – gdzie przez lata filmował i fotografował przechodniów, by zrozumieć dlaczego akurat w tym a nie innym miejscu przesiadują. Jego badania miały kluczowy wpływ na zmianę sposobu projektowania przestrzeni publicznych. Organizacja Project for Public Spaces, zrealizowała ponad 3000 projektów w 43 krajach realizując postulaty kształtowania otwartej i przyjaznej przestrzeni. Okazuje się, że otwartość przestrzeni, duża ilość miejsc do siedzenia i aktywność społeczna są istotnymi czynnikami kształtowania przyjaznej i bezpiecznej przestrzeni. Z tego też powodu tak zwane kosmetyczne przycinanie zieleni jest istotne dla bezpieczeństwa w przestrzeni publicznej.

Obok względów bezpieczeństwa, przycięcie gałęzi drzew prowadzi do poprawy warunków krajobrazo-

wych. Większa ilość światła na placu to lepsza jakość trawy, która obecnie w częściach zacienionych, jest w stanie opłakanym.



Zacienione i odizolowana widokowo przestrzeń parku sprzyja zaśmiecaniu.

Proponowane zmiany przestrzenne (postulowane do ZDiZ):

- *usunięcie części krzewów znajdujących się na trawnikach, głównie w rejonie ulicy Szerokiej,*
- *poprawa jakości trawnika na skwerze,*
- *podcięcie wszystkich gałęzi drzew znajdujących się poniżej 3 metrów nad ziemią (po przeprowadzeniu oceny stanu drzew przez pracownika ZDiZ),*
- *usytuowanie w okolicy parku stojaka na rowery*

Planowany efekt:

- *poprawa poczucia bezpieczeństwa w obrębie skweru*
- *zwiększone użytkowanie skweru przez różne grupy społeczne*

Otwartość przestrzeni i bycie widocznym są jednymi z istotnych czynników psychologicznych kształtujących poczucie bezpieczeństwa i komfortu w przestrzeni publicznej.

KONCEPCJA ZAGOSPODAROWANIA

Zgodnie z przyjętymi w trakcie konsultacji społecznych założeniami projekt zagospodarowania Parku Świętopełka przewiduje:

- *odnowę nawierzchni trawy, wraz z instalacją zraszaczy automatycznych*
- *zmiana nawierzchni ciągów pieszych z asfaltowej na kamienne płyty*
- *podkreślenie przebiegu historycznej ulicy Księża poprzez wyróżnienie kolorem posadzki,*
- *usunięcie niefunkcjonalnych ścieżek i zwiększenie tym samym powierzchni zielonej*
- *zachowanie istniejącej fontanny*
- *usunięcie części drzew owocowych oraz kosmetyczne przycięcie drzew*
- *usunięcie karłowatych i szpecących park krzewów*
- *umieszczenie na terenie parku ławek oraz murków do siedzenia na obrzeżach parku*
- *ulokowanie w rejonie ulicy Szklary Ptasiej Remizy*
- *zlokalizowanie w parku placu zabaw, zaprojektowanego specjalnie na potrzeby Parku Świętopełka*

Projekt zagospodarowania parku podkreśla jego największy walor, jakim jest jego zielony charakter. Oczywistym zabiegiem pielęgnacyjnym jaki wydaje się być niezbędny dla poprawy jakości trawników jest zainstalowanie zraszaczy działających wieczorami. Paradoksalnie również usunięcie części drzew owocowych oraz karłowatych krzewów ma na celu

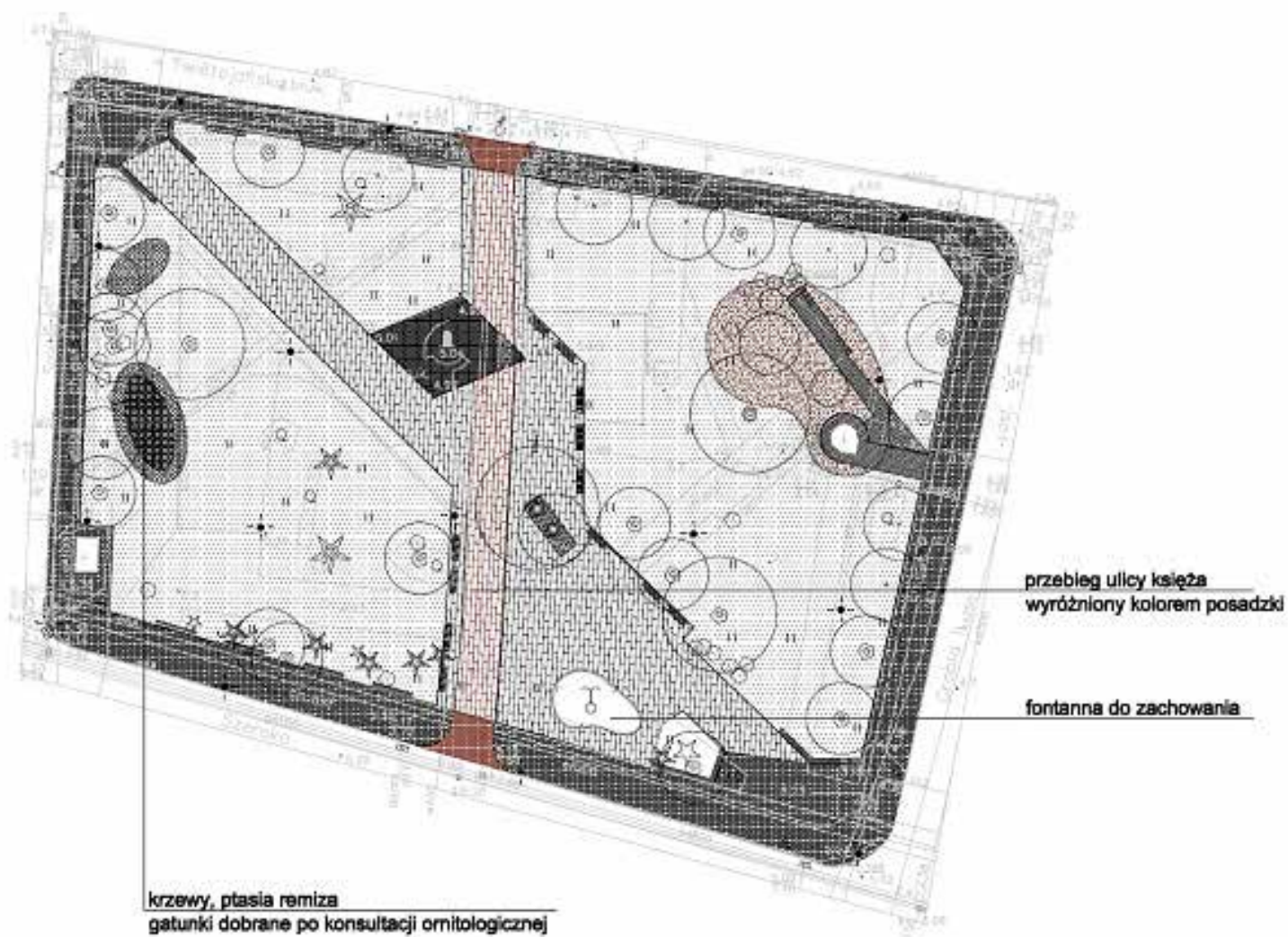
w wypuklenie walorów pozostałych istniejących drzew. Dodatkowo planuje się stworzenie tzw. ptasiej remizy poprzez zasadzenie wyselekcjonowanych gatunków krzewów. Dzięki temu, park będzie zapleczem ekologicznym dla okolicznych ptaków, oraz upiększy park śpiewem ptaków.

Niewielkim, ale istotnym zabiegiem porządkującym przestrzeń jest wymiana posadzek ciągów pieszych oraz podkreślenie innym kolorem nawierzchni historycznego przebiegu ulicy Księża. Znacząco poprawi to odbiór wizualny parku. Podkreślenie przebiegu historycznej ulicy Księża – co wynika z zapisów konserwatorskich dla tego miejsca. Na obrzeżach ciągów pieszych postulujemy umieszczenie ławek z oparciami. Projekt zapewnia również możliwość umieszczenia miejsc siedzących na murkach zlokalizowanych dookoła parku.

Ważnym przyszłościowym elementem zagospodarowania jest zaplanowane miejsce pod plac zabaw dla dzieci – funkcję, której deficyt na Głównym Mieście odczuwają wszyscy młodzi mieszkańcy.

Przyszłe użytkowanie parku będzie również określone przez samych mieszkańców. Będą oni mogli sami wydeptać ścieżki w miejscach gdzie jest to dla nich wygodne – tzw. desired paths. Po renowacji parku mieszkańcy będą sami wydeptywać ścieżki, które dopiero po upływie pół roku zostaną wybrukowane. Dzięki temu ścieżki w parku będą wynikiem naturalnego przemieszczania się użytkowników a park będzie pozbawiony jakichkolwiek dzikich ścieżek, które obniżyłyby jego walory estetyczne.

Projekt skweru





Wizualizacje

ANIMOWANIE PARKU

Obok projektu modernizacji Parku Świętopełka projekt rewitalizacji przewiduje działania na rzecz aktywizacji użytkownika tego miejsca. Animacja miejsca jest równie istotnym elementem kształtowania Miejsc co działania budowlane. Należy zapoznać mieszkańców i odwiedzających z nową przestrzenią i wytworzyć w niej nowe tradycje miejskie – jak przesiadywanie na trawie, wspólne zabawy dzieci, czy np. comiesięczne wspólne ćwiczenie jogi na świeżym powietrzu.

Koncepcja aktywizacji użytkownika Parku Świętopełka została podzielona na 2 części. Po pierwsze jest to aktywizacja codziennego użytkownika parku. Po drugie jest to aktywizacja poprzez organizację wydarzeń miejskich.

CODZIENNE UŻYTKOWANIE

Obecnie Park Świętopełka jest użytkowany w znikomym stopniu. Doskonałym sposobem aktywizacji użytkownika przestrzeni publicznych, sprawdzonym w wielu lokalizacjach na świecie i w Polsce jest rozmieszczenie w przestrzeni miejsc siedzących – np.: leżaków lub krzeseł. Mobilne miejsca siedzące dają swobodę użytkownika oraz poczucie zadomowienia w przestrzeni. Dodatkowo mobilne miejsca siedzące zachęcają użytkowników do korzystania z trawników co podkreśla jej rekreacyjny charakter. Rozwiązanie to sprawdziło się w Parku Świętopełka i znacząco zwiększyło ilość spędzających tam czas. Dlatego zachęcamy do działań zmierzających do pojawienia się w parku leżaków oraz krzeseł. Jest to rozwiązanie tańsze i niezmiernie skuteczne w aktywizacji przestrzeni.

Opiekę nad meblami mogą pełnić okoliczne instytucje kultury lub lokale gastronomiczne, które pośrednio byłyby zainteresowane zwiększoną aktywnością w parku.

Usługi gastronomiczne pełnią istotną rolę w przyciąganiu użytkowników. Dlatego można wykorzystać obecność okolicznych lokali gastronomicznych w procesie aktywizacji parku. Okoliczne lokale gastronomiczne mogą przygotować specjalną ofertę na wynos do spożywania w parku. Korzystający z usług gastronomicznych mogą w ten sposób zjeść posiłek na trawie, kocu czy leżaku.

Mobilne miejsca siedzące dają swobodę użytkownika oraz poczucie za-domowienia w przestrzeni.



Piknik w Parku Świętopełka, 2014

WYDARZENIA MIEJSKIE

Po konsultacjach z mieszkańcami postulujemy, by miasto lub jednostki miejskie organizowały okresowe wydarzenia miejskie w tej przestrzeni. Wydarzenia te winny być darmowe, ogólnodostępne oraz by ich rozmach nie zakłócał codziennego życia okolicznych mieszkańców. Dodatkowo ustalono, by wydarzenia miejskie odbywały się mniej więcej raz w miesiącu w ciepłym półroczu. Wydarzenia miejskie winny być różnorodne w swoim charakterze, by zainteresować nimi wszystkie grupy społeczne i wiekowe.

Dobrym rozwiązaniem, które proponujemy, jest objęcie opieką Parku Świętopełka przez powołane do tego ciało, bądź miejską jednostkę kultury, jak np.: Instytut Kultury Miejskiej, która stałaby się patronem tej przestrzeni.

Doskonałym wzorcem do naśladowania jest słynny Bryant Park w Nowym Jorku, będący jedną z pierwszych realizacji stosujących się do zasad Palcema-kingu. W parku tym przez cały rok odbywają się wydarzenia o różnorodnym charakterze, dostosowane jednocześnie do pór roku i świąt. Tak np. w święta Bożego Narodzenia w parku można zorganizować świąteczny piknik z Mikołajem, loterią fantową, przy akompaniamencie kolęd.



Mikołaj w Bryant Park, źródło: fb.com/bryantparknyc

Inną propozycją, spośród dziesiątek jest np.: turniej bingo.



Bingo w Bryant Park, źródło: fb.com/bryantparknyc

Istotnym elementem kształtowania miejsca jest aktywizacja dzieci. Ma to podwójne korzyści, gdyż oferując dzieciom zabawę daje też możliwość wytchnienia rodzicom. Pozwala to rodzicom skorzystać z oferty rekreacyjnej gdy dzieci nieopodal są pod stałą opieką. Jest to doskonała okazja do integracji sąsiedzkiej i poznawania grup rówieśniczych.



Kącik twórczy w Bryant Park, źródło: fb.com/bryantparknyc

Rozwiązania tego typu doskonale sprawdzają się w Parku Świętopełka. Przeprowadzone pilotażowe imprezy miejskie w 2014 i 2015 roku są na to dowodem. Poniżej prezentujemy zdjęcia z wydarzeń w tym miejscu.



Fotograficzne Atelier w Parku Świętopelka

Istotnym elementem kształtowania miejsca jest aktywizacja dzieci.



Koncert Jazzowy w Parku Świętopelka



Joga dla dzieci w Parku Świętopelka



Koncert Jazzowy w Parku Świętopelka



Teatrzyk dla Dzieci w Parku Świętopelka